

Forsøg: Overhalingsforbud for lastbiler på den Østjyske Motorvej

Spørgeskemaundersøgelse med personbilister, lastbilchauffører og vognmandsfirmaer samt foreløbig opgørelse over ulykker og personskader.



6 - 20

0 - 58,4 km

Per Bruun Madsen
Puk K. Andersson
Lene Herrstedt

August 2011

Indhold

| | |
|---|-----------|
| 1. Baggrund og Introduktion..... | 3 |
| 1.1 Baggrund | 3 |
| 1.2 Forsøg..... | 3 |
| 1.3 Følgegruppe | 4 |
| 2. Forsøgsstrækning..... | 5 |
| 3. Resultater af interviewundersøgelse | 7 |
| 3.1 Personbilister | 8 |
| 3.2 Lastbilchauffører | 12 |
| 3.3 Vognmandsfirmaer..... | 17 |
| 4. Ulykker og personskader | 19 |
| 5. Referencer | 21 |
| | |
| Bilag 1 – Personbilister, DTC | 22 |
| Bilag 2 – Personbilister, EB | 24 |
| Bilag 3 – Lastbilchauffører, DTC..... | 26 |
| Bilag 4 – Lastbilchauffører, EB..... | 29 |
| Bilag 5 – Vognmandsfirmaer..... | 32 |

1. Baggrund og Introduktion

1.1 Baggrund

Vejdirektoratet modtager løbende henvendelser fra trafikanter, der ønsker at få etableret overhalingsforbud for lastvogne på motorveje. Det er specielt de såkaldte ”elefantvæddeløb”, hvor lastbiler foretager langvarige overhalinger, som trafikanterne finder generende og farlige.

1.2 Forsøg

Med virkning fra 1. december 2010 er det besluttet at etablere et etårigt forsøg med overhalingsforbud. Forbuddet gælder *alene* for lastbiler på en 58,4 km lang sammenhængende strækning af den Østjyske motorvej E45, fra Skærup syd for Vejle til lidt nord for tilslutningsanlæg Skanderborg V.

Forsøget har til formål at afdække de effekter, som et overhalingsforbud for lastbiler over en længere vejstrækning har på fremkommelighed, udnyttelse af den eksisterende vejkapacitet og trafiksikkerheden.

Forbuddet gælder fra kl. 06:00 til 20:00 på hverdage (mandag til fredag). Skiltningen er udført med samme frekvens som på andre motorvejsstrækninger med overhalingsforbud, dvs. der opstilles tavler ca. hver kilometer. Under forbudstavlen C52 (overhaling med lastbil forbudt) er der opsat en undertavle med tidsinterval for forbuddet. I hvert andet tavlesnit er der endvidere opsat en tavle, der oplyser afstanden til afslutningen af forsøgsstrækningen.

På den sydlige del af forsøgsstrækningen, mellem Skærup og Hornstrup og på en ca. 10 km lang strækning omkring Ejer Bavnehøj, eksisterede der allerede ved forsøgets start overhalingsforbud for lastbiler, busser og andre køretøjer med registreringspligtigt påhængskøretøj. Disse strækninger ændres, således at de indgår i forsøget med overhalingsforbud alene for lastbiler.

Gældende dispensationspraksis vil blive overholdt. Den tillader busser (over 3500 kg), lastbiler, lastbil- og busvognvogt samt andre biler med tilkoblet påhængskøretøj at overhale et andet køretøj, hvis der lovligt opnås en hastighedsdifference på 20 km/t mellem det overhalende og det overhalede køretøj. Det vil f.eks. indebære, at en lastbil kan overhale en særtransport, der kun må køre 60 km/t.

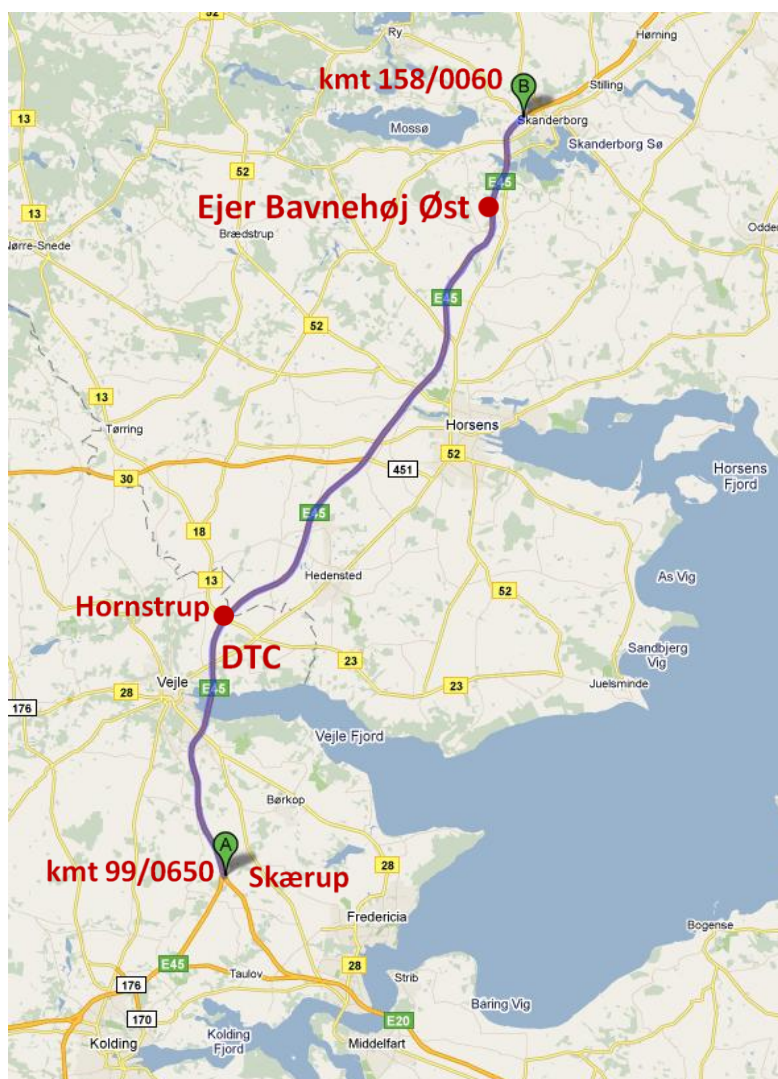
Vejdirektoratet ønsker, at følge op på virkningerne af forsøget mht. personbilsters, lastbilchaufførers og vognmandsfirmaers oplevelser og holdninger samt de trafiksikkerhedsmæssige effekter, hvilket nærværende notat omhandler.

1.3 Følgegruppe

Der er nedsat en følgegruppe med medlemmer fra Dansk Transport og Logistik, Danske Busvognmænd, Dansk Industri, Frie Danske Lastbilvognmænd, 3F Transportgruppen, FDM, International Transport Danmark, Sydøstjyllands Politi, Rigspolitiet, Trafikstyrelsen og Vejdirektoratet. Gruppen drøfter løbende forsøgets forløb.

2. Forsøgsstrækning

Forsøgsstrækningen på den Østjyske Motorvej (M60), hvor der er etableret overhalingsforbud for lastbiler, går fra kmt 99/0650 til kmt 158/0060 (se figur 2.1).



Figur 2.1: Forsøgsstrækning med overhalingsforbud for lastbiler fra Skærup (kmt 99/0650) til tilslutningsanlægget nord for Skanderborg V (kmt 158/0060).

På den sydlige del af forsøgsstrækningen mellem Skærup og frakørsel <59> Hornstrup pågår der broarbejde på tre forskellige lokaliteter, hvilket medfører indsnævring af køresporsbredden og nedskiltning af hastigheden i begge retninger. Derudover pågår der i forbindelse med motorvejsudvidelsen forberedende anlægsarbejde i nødsporet i begge retninger.

Stopinterviewene af trafikanter er derfor tilrettelagt, så det er strækningen nord for DTC, der spørges til. Dette er nærmere beskrevet i kapitel 3.

3. Resultater af interviewundersøgelse

Der er udarbejdet et spørgeskema til hhv. personbilister, lastbilchauffører og vognmandsfirmaer.

Spørgeskemaerne til personbilister og lastbilchauffører er opbygget, så de fungerer ved stopinterviews på to rastepladser lokaliseret i hver ende ved forsøgsstrækningen (se bilag 1-4).

Spørgeskemaet til vognmandsfirmaerne er webbaseret og udsendt som link i en e-mail til udvalgte firmaer (se bilag 5).

Der blev gennemført stopinterviews på rastepladsen ”Ejer Bavnehøj Øst” ved frakørsel <54> Ejer Bavnehøj for nordkørende trafikanter og ved ”Danmarks Transport Center (DTC)” ved frakørsel <59> Hornstrup for de sydkørende trafikanter (se figur 2.1).

DTC er valgt for så vidt muligt at undgå, at det igangværende bro- og anlægsarbejde syd for <59> Hornstrup påvirker de adspurgte trafikanters besvarelser. For de sydkørende trafikanter er DTC lokaliseret ca. 40 km syd for forbuddets start. Da det er muligt for både syd- og nordkørende trafikanter at komme til DTC, er der tilføjet et ekstra stopspørgsmål på de spørgeskemaer, der er anvendt ved DTC (se bilag 1 og 3). Dette sikrer, at kun de trafikanter, der kommer fra nord indgår i stopinterviewene.

Undersøgelsen blev gennemført i dagtimerne den 23. og 24. maj 2011. Spørgeskemaundersøgelsen med vognmandsfirmaer blev gennemført i juli og august 2011.

3.1 Personbilister

Der er indsamlet 188 svar fra personbilister, der netop havde gennemkørt og lagt mærke til, at der er overhalingsforbud for lastbiler på den Østjyske Motorvej. Herudover var der en mindre del af trafikanterne (5%), som *ikke* kendte til overhalingsforbuddet, og de indgår *ikke* i undersøgelsen. Ca. 20% (38) af respondenterne er kvinder, mens ca. 80% (150) er mænd. 96% (181) er danske bilister, mens tre nordmænd, tre tyskere og en enkelt svensk bilist deltog i undersøgelsen. Aldersfordelingen for de adspurgte personbilister ses i tabel 3.1.

| Alder (N=188) | Antal |
|---------------|-------|
| 18-29 | 16 |
| 30-39 | 34 |
| 40-49 | 42 |
| 50-59 | 54 |
| 60-69 | 33 |
| 70-79 | 9 |

Tabel 3.1: Aldersfordeling for respondenter (personbilister).

| Hvor ofte kører du <i>her</i> på motorvejen? (N=188) | |
|--|----------|
| Dagligt | 19% (35) |
| Én eller flere gange om ugen | 27% (51) |
| Én eller flere gange om måneden | 25% (48) |
| Sjældnere | 29% (54) |

Tabel 3.2: Personbilisternes benyttelse af motorvejen.

| Oplever du, at overhalingsforbuddet gør det <i>uændret</i> , <i>lettere</i> eller <i>sværere</i> at komme frem? (N=188) | |
|---|-----------|
| Uændret | 18% (34) |
| Lettere | 71% (134) |
| Sværere | 4% (8) |
| Ved ikke | 7% (12) |

Tabel 3.3: Personbilisternes oplevelse af fremkommeligheden.

| Hvorfor er det blevet lettere? (N=134) | |
|--|-----------|
| På grund af færre lastbiler i venstre spor | 78% (104) |
| Mere flydende trafikafvikling | 8% (11) |
| Færre elefantvæddeløb | 4% (6) |
| Mindre kødannelse | 3% (4) |
| Andet | 7% (9) |

Tabel 3.4: Begrundelser for hvorfor personbilister oplever øget fremkommelighed.

| Hvorfor er det blevet sværere? (N=8) | |
|---------------------------------------|---|
| Langsomtkørende personbiler | 3 |
| Lang kolonne af lastbiler at overhale | 2 |
| Overhalingsforbuddet overholdes ikke | 1 |
| Andet | 2 |

Tabel 3.5: Begrundelser for hvorfor personbilister oplever forringet fremkommelighed.

| Hvad betyder overhalingsforbuddet for <i>din</i> rejsetid? (N=188) | |
|--|----------|
| Den forlænges | 3% (5) |
| Den forkortes | 33% (62) |
| Den er uændret | 52% (99) |
| Ved ikke | 12% (22) |

Tabel 3.6: Personbilisternes oplevelse af rejsetidsændring.

| Oplever du at overhalingsforbuddet generelt overholdes? (N=188) | |
|---|-----------|
| Ja | 61% (115) |
| Delvist | 22% (41) |
| Nej | 14% (27) |
| Ved ikke | 3% (5) |

Tabel 3.7: Personbilisternes oplevelse af overhalingsforbuddets effekt.

| Oplever du, at trafikikkerheden på strækningen er uændret, bedre eller dårligere? (N=188) | |
|---|-----------|
| Uændret | 24% (45) |
| Bedre | 62% (116) |
| Dårligere | 4% (7) |
| Ved ikke | 10% (20) |

Tabel 3.8: Personbilisternes oplevelse af trafikikkerheden.

| Hvorfor er det blevet bedre? (N=116) | |
|--------------------------------------|----------|
| Færre pludselige opbremsninger | 56% (64) |
| Mere flydende trafikafvikling | 15% (17) |
| Bedre overblik over vejens forløb | 9% (11) |
| Færre kødannelser | 6% (7) |
| Mindre irritation | 4% (5) |
| Andet | 3% (4) |
| Spørgsmål ikke besvaret | 7% (8) |

Tabel 3.9: Begrundelser for hvorfor personbilister oplever forbedret trafiksikkerhed.

| Hvorfor er det blevet dårligere? (N=7) | |
|--|---|
| Langsomtkørende PB bliver tvunget til at overhale | 2 |
| Mere kolonnekørsel og dermed mange lastbiler at overhale | 1 |
| Pludselige uventede overhalinger | 1 |
| Mere kø for lastbiler | 1 |
| Spørgsmål ikke besvaret | 2 |

Tabel 3.10: Begrundelser for hvorfor personbilister oplever forværret trafiksikkerhed.

| Synes du overhalingsforbuddet er en <i>god eller dårlig</i> idé over en lang strækning? (N=188) | |
|---|-----------|
| God idé | 95% (179) |
| Dårlig idé | 3% (5) |
| Ved ikke | 2% (4) |

Tabel 3.11: Personbilisternes overordnede holdning til overhalingsforbuddet.

| Oplever du andre fordele ved overhalingsforbuddet? (N=53) | |
|---|----|
| Bedre trafikflow | 18 |
| Mere ro / mindre stress | 12 |
| Mere tryghed / oplevet trafiksikkerhed | 9 |
| Ingen elefantvæddeløb | 9 |
| Andet | 5 |

Tabel 3.12: Personbilisternes oplevelse af andre fordele ved overhalingsforbuddet.

| Oplever du andre ulemper ved overhalingsforbuddet? (N=18) | |
|---|---|
| Øget kolonnekørsel | 9 |
| Opbygget overhalingsbehov | 4 |
| Forbuddet overholdes ikke | 3 |
| Andet | 2 |

Tabel 3.13: Personbilisternes oplevelse af andre ulemper ved overhalingsforbuddet.

| Har du kommentarer til overhalingsforbuddet? (N=21) | |
|---|---|
| Skulle gælde over hele landet | 8 |
| Udenlandske lastbilchauffører bryder forbuddet | 4 |
| Skulle have været indført tidligere | 4 |
| Bedre kontrol | 2 |
| Andet | 3 |

Tabel 3.14: Personbilisternes kommentarer til overhalingsforbuddet.

Undersøgelsen med personbilister viser:

- 71% af personbilisterne oplever, at det er blevet lettere at komme frem primært pga. færre lastbiler i overhalingssporet.
- 33% oplever at rejsetiden er reduceret, mens 52% oplever den er uændret.
- 61% af de adspurgte personbilister oplever, at overhalingsforbuddet for lastbiler generelt overholdes.
- 62% oplever at sikkerheden er bedre, primært pga. færre pludselige opbremsninger og mere flydende trafik, mens 24% giver udtryk for, at sikkerheden er uændret.
- Hele 95% af de adspurgte personbilister synes, at overhalingsforbuddet for lastbiler over en lang strækning er en god idé.
- Blandt andre fordele nævnes bedre trafikflow og mindre stress.

3.2 Lastbilchauffører

Der er indsamlet 150 svar fra lastbilchauffører, der netop havde gennemkørt strækningen på den Østjyske Motorvej. Alle 150 adspurgte lastbilchauffører havde lagt mærke til overhalingsforbuddet på strækningen. Én af respondenterne er kvinde, mens 149 er mænd. 98% (147) er danske chauffører, mens to tyskere og en enkelt polsk chauffør deltog i undersøgelsen. 94% af de adspurgte chauffører kører på motorvejen dagligt eller én til flere gange om ugen (se tabel 3.16). Aldersfordelingen for de adspurgte lastbilchauffører ses i tabel 3.15.

| Alder (N=150) | Antal |
|---------------|-------|
| 18-29 | 17 |
| 30-39 | 33 |
| 40-49 | 56 |
| 50-59 | 35 |
| 60-69 | 9 |

Tabel 3.15: Aldersfordeling for respondenter (Lastbilchauffører).

| Hvor ofte kører du <i>her</i> på motorvejen? (N=150) | |
|--|----------|
| Dagligt | 55% (83) |
| Én eller flere gange om ugen | 39% (58) |
| Én eller flere gange om måneden | 5% (8) |
| Sjældnere | 1% (1) |

Tabel 3.16: Lastbilchaufførernes benyttelse af motorvejen.

| Påvirker overhalingsforbuddet din kørsel? (N=150) | |
|---|----------|
| Ja | 53% (80) |
| Nej | 47% (70) |

Tabel 3.17: Overhalingsforbuddets påvirkning af lastbilchaufførernes kørsel.

| Kører du <i>langsommere</i> eller <i>hurtigere</i> når der er overhalingsforbud? (N=80) | |
|---|----------|
| Hurtigere | 0% (0) |
| Langsommere | 81% (65) |
| Uændret hastighed | 15% (12) |
| Ved ikke | 4% (3) |

Tabel 3.18: Overhalingsforbuddets påvirkning af lastbilernes hastighed.

| Oplever du et <i>ekstra</i> behov for at overhale når forbuddet ophører? (N=80) | | | |
|---|----------|-----|----------|
| Ja, som regel | 44% (35) | Ja | 64% (51) |
| Ja, nogen gange | 20% (16) | | |
| Nej, sjældent | 19% (15) | Nej | 36% (29) |
| Nej, aldrig | 17% (14) | | |
| Ved ikke | 0% (0) | | |

Tabel 3.19: Lastbilchaufførernes ekstra behov for at overhale efter forbuddets ophør.

| Oplever du at overhalingsforbuddet <i>påvirker</i> din kørsel på andre måder? (N=80) | |
|--|----------|
| Nej | 72% (58) |
| Ja, i form af irritation og stress | 12% (10) |
| Ja, trafiksikkerheden forværres | 5% (4) |
| Ja, det er svært at overholde køre-hviletiderne | 4% (3) |
| Ja, øget brændstofforbrug | 3% (2) |
| Ja, mere afslappende | 3% (2) |
| Ja, alle kører langsommere | 1% (1) |

Tabel 3.20: Overhalingsforbuddets andre påvirkninger af lastbilchaufførernes kørsel.

| Hvad synes du om længden af strækningen <i>her</i> med overhalingsforbud? (N=150) | |
|---|----------|
| For kort | 2% (3) |
| For lang | 63% (95) |
| Passende | 27% (40) |
| Ved ikke | 8% (12) |

Tabel 3.21: Lastbilchaufførernes mening om strækningens længde.

| Hvad betyder overhalingsforbuddet for <i>din</i> rejsetid? (N=150) | |
|--|----------|
| Den forlænges | 43% (64) |
| Den forkortes | 0% (0) |
| Den er uændret | 55% (83) |
| Ved ikke | 2% (3) |

Tabel 3.22: Lastbilchaufførernes oplevelse af rejsetidsændring.

| Oplever du at overhalingsforbuddet er en fordel eller ulempe for personbilisterne? (N=150) | |
|---|----------|
| Fordel | 49% (73) |
| Ulempe | 26% (39) |
| Ved ikke | 25% (38) |

Tabel 3.23: Lastbilchaufførernes oplevelse af overhalingsforbuddets betydning for personbilisterne.

| Hvis ulempe, hvorfor? (N=39) | |
|--|----|
| Kolonnekørsel, gør det svært for PB at komme til/fra motorvejen | 18 |
| Forsigtige bilister bliver utrygge | 7 |
| Udenlandske chauffører overhaler alligevel | 5 |
| Flytter problem med elefantvæddeløb | 3 |
| Campingvogne bliver et problem | 3 |
| Spørgsmål ikke besvaret | 3 |

Tabel 3.24: Begrundelser for hvorfor lastbilchaufførerne oplever ulemper for personbilisterne.

| Giver overhalingsforbuddet dig mere ro eller mere stress på din køretur? (N=150) | |
|---|----------|
| Mere ro | 23% (34) |
| Mere stress | 30% (46) |
| Ingen ændring | 45% (67) |
| Ved ikke | 2% (3) |

Tabel 3.25: Lastbilchaufførernes oplevelse af overhalingsforbuddets betydning mht. stress.

| Oplever du, at trafiksikkerheden på strækningen er uændret, bedre eller dårligere? (N=150) | |
|---|----------|
| Uændret | 38% (57) |
| Bedre | 19% (29) |
| Dårligere | 29% (43) |
| Ved ikke | 14% (21) |

Tabel 3.26: Lastbilchaufførernes oplevelse af trafiksikkerheden.

| Synes du overhalingsforbuddet er en <i>god eller dårlig</i> idé over en lang strækning? (N=150) | |
|---|----------|
| God idé | 55% (83) |
| Dårlig idé | 37% (56) |
| Ved ikke | 8% (11) |

Tabel 3.27: Lastbilchaufførernes overordnede holdning til overhalingsforbuddet.

| Oplever du andre ulemper ved overhalingsforbuddet? (N=29) | |
|---|----|
| Kolonnekørsel, kører bag langsomme lastbiler | 10 |
| Personbiler drejer ind foran ved frakørsler | 6 |
| Mere stress i hverdagen | 4 |
| Farlige situationer når forbuddet ikke overholdes | 4 |
| Personbilister tager mindre hensyn | 2 |
| Andet | 3 |

Tabel 3.28: Lastbilchaufførernes oplevelse af andre ulemper ved overhalingsforbuddet.

| Oplever du andre fordele ved overhalingsforbuddet? (N=13) | |
|---|---|
| Bedre fremkommenlighed for personbilisterne | 5 |
| Mindre stress | 3 |
| Bedre trafiksikkerhed for personbilisterne | 3 |
| Lastbilchaufførerne får et bedre ry | 2 |

Tabel 3.29: Lastbilchaufførernes oplevelse af andre fordele ved overhalingsforbuddet.

| Har du kommentarer til overhalingsforbuddet? (N=23) | |
|--|---|
| Bør kun gælde i morgen- og eftermiddagsmyldretiden | 7 |
| Bør være ophold på strækningen, hvor det er muligt at overhale | 5 |
| Ønsker ikke overhalingsforbuddet | 4 |
| Der opstår lang kø, når forbuddet ikke overholdes | 3 |
| Øget politikontrol | 2 |
| Andet | 2 |

Tabel 3.30: Lastbilchaufførernes kommentarer til overhalingsforbuddet.

Undersøgelsen med lastbilchauffører viser:

- 53% (80 af 150) af lastbilchaufførerne giver udtryk for, at overhalingsforbuddet påvirker deres kørsel. Af de 80 chauffører, der siger at deres kørsel påvirkes, oplever 81%, at de kører langsommere. 64% oplever, at de 'som regel' eller 'nogen gange' har et ekstra behov for at overhale, når forbuddet ophører. 12% oplever at forbuddet giver irritation og stress.
- 63% af lastbilchaufførerne synes strækningen med overhalingsforbud er for lang, mens 27% mener at længden er passende.
- 55% af chaufførerne oplever at rejsetiden er uændret, mens 43% oplever at den forlænges.
- 49% af lastbilchaufførerne oplever, at overhalingsforbuddet er en fordel for personbilisterne, mens ca. 26% oplever at det kan være en ulempe, hovedsagelig fordi kolonnekørsel kan gøre det svært for personbilerne at komme til og fra motorvejen.
- 30% af lastbilchaufførerne oplever at overhalingsforbuddet giver mere stress, mens 23% oplever mere ro på køreturen. 45% oplever ingen ændring.
- 38% af lastbilchaufførerne oplever at sikkerheden er uændret, mens 29% oplever, at den er blevet dårligere. 19% oplever sikkerheden er forbedret.
- 55% af de adspurgte lastbilchauffører synes, at overhalingsforbuddet over en lang strækning er en god idé, mens 37% synes det er en dårlig idé.

3.3 Vognmandsfirmaer

Dansk Transport og Logistik har været behjælpelige med at udvælge 72 vognmandsfirmaer, som alle fik tilsendt det webbaserede spørgeskema (se bilag 5). 21 af de adspurgte firmaer er landsdækkende og 51 er 'lokale' vognmandsfirmaer.

62 af de 72 adspurgte firmaer besvarede spørgeskemaet, svarende til en svarprocent på 86. Alle 62 firmaer kender til overhalingsforbuddet for lastbiler på den Østjyske Motorvej (se tabel 3.31).

| Kender I til overhalingsforbuddet for lastbiler mellem Skærup (syd for Vejle) og Skanderborg V på den Østjyske Motorvej? (N= 62) | |
|--|-----------|
| Ja | 100% (62) |
| Nej | 0% (0) |

Tabel 3.31: Vognmandsfirmaernes kendskab til overhalingsforbuddet.

| Påvirker overhalingsforbuddet på den Østjyske Motorvej jeres kørselsplanlægning? (N= 62) | |
|--|----------|
| Ja | 32% (20) |
| Nej | 68% (39) |

Tabel 3.32: Overhalingsforbuddets påvirkning af vognmandsfirmaernes kørselsplanlægning.

| Hvilke fordele har overhalingsforbuddet på den Østjyske Motorvej for jer? (N=52) | |
|--|----------|
| Ingen | 69% (36) |
| Bedre trafiksikkerhed | 21% (11) |
| Mindre stress for chaufførerne | 6% (3) |
| Andet | 4% (2) |

Tabel 3.33: Vognmandsfirmaernes opfattelse af overhalingsforbuddets fordele.

| Hvilke ulemper har overhalingsforbuddet på den Østjyske Motorvej for jer? (N=50) | |
|--|----------|
| Ingen | 28% (14) |
| Dårligere fremkommelighed for lastbiler | 26% (13) |
| Dårligere trafiksikkerhed | 14% (7) |
| Skal bruge flere chauffører | 10% (5) |
| Personbilers elefantvæddeløb | 8% (4) |
| Svært for personbilerne at komme til/fra motorvejen | 4% (2) |
| Andet | 10% (5) |

Tabel 3.34: Vognmandsfirmaernes opfattelse af overhalingsforbuddets ulemper.

| Synes I overhalingsforbuddet på den Østjyske Motorvej er en god eller dårlig idé over en lang strækning? (N= 62) | |
|---|----------|
| God idé | 32% (20) |
| Dårlig idé | 45% (28) |
| Ved ikke | 23% (14) |

Tabel 3.35: Vognmandsfirmaernes overordnede holdning til overhalingsforbuddet.

| Har I yderligere kommentarer? (N = 50) | |
|---|----------|
| Overhalingsforbud er ok, hvis det indføres i myldretiderne | 48% (24) |
| Udenlandske chauffører overholder ikke forbuddet | 10% (5) |
| Andet | 10% (5) |
| Nej | 32% (16) |

Tabel 3.36: Vognmandsfirmaernes kommentarer til overhalingsforbuddet.

Undersøgelsen med vognmandsfirmaer viser:

- 68% af vognmandsfirmaerne giver udtryk for, at overhalingsforbuddet ikke påvirker deres kørselsplanlægning, mens 32% giver udtryk for, at forbuddet påvirker planlægningen.
- 69% (36 af 52) af vognmandsfirmaerne mener ikke, at overhalingsforbuddet har nogen fordele for firmaet. 21% (11 af 52) mener, at forbuddet giver bedre trafiksikkerhed.
- 28% (14 af 50) af vognmandsfirmaerne mener ikke, at overhalingsforbuddet har nogen ulemper for firmaet, mens 26% (13 af 50) mener, at overhalingsforbuddet giver dårligere fremkommelighed for lastbiler.
- 45% af de adspurgte vognmandsfirmaer synes, at overhalingsforbuddet over en lang strækning er en dårlig idé, mens 32% synes det er en god idé.
- 48% (24 af 50) af vognmandsfirmaerne kommenterer, at overhalingsforbuddet for lastbiler er ok, hvis det alene indføres i myldretiderne.

4. Ulykker og personskader

Nærværende foreløbige ulykkesopgørelse dækker hele forsøgsstrækningen på den Østjyske Motorvej. Dvs. Vejnr. 60 fra kmt 99/0650 til kmt 158/0060. Eventuelle ulykker i rampekryds og på rasteplasser er *ikke* medtaget.

Opgørelsen indbefatter alle politiregistrerede person- og materielskadeulykker registreret i ulykkesdatabasen, VIS, *efter* overhalingsforbuddets ikrafttrædelse den 1. december 2010.

Ulykkesudtrækket i VIS er foretaget den 2. august 2011. Seneste registrerede stedfæstelsesdato for ulykker i udtrækket er 1. juli 2011. Uheldsudtrækket dækker således de første cirka syv måneder af forsøgsperioden, fra og med december 2010 til og med juni 2011. Det skal dog bemærkes, at alle ulykkesdata i 2011 i henhold til *Veksektoren.dk* er foreløbige, og at der kan være ulykker sket på forsøgsstrækningen i 2011, som endnu ikke er registreret i VIS.

Ulykkesopgørelsen på baggrund af ovenstående ses i tabel 4.1, 4.2 og 4.3.

| Antal ulykker | Alle ulykker | Heraf ulykker med lastbil |
|----------------------|--------------|---------------------------|
| Personskadeulykker | 8 | 3 |
| Materielskadeulykker | 16 | 6 |
| I alt | 24 | 9 |

Tabel 4.1: Ulykker fordelt på type. Forsøgsstrækningen i perioden dec. 2010 til jun. 2011 (foreløbig).

| Antal personskader | Alle tilskadekomne | Heraf i ulykke med lastbil |
|----------------------|--------------------|----------------------------|
| Alvorlig personskade | 6 | 4 |
| Let personskade | 3 | 0 |
| I alt | 9 | 4 |

Tabel 4.2: Personskader fordelt på alvorlighedsgrad. Forsøgsstrækningen i perioden dec. 2010 til jun. 2011 (foreløbig).

| Ulykkesinvolverede køretøjer | Antal køretøjer | Heraf i ulykke med lastbil |
|------------------------------|-----------------|----------------------------|
| Person- og varebil | 26 | 7 |
| MC | 1 | 0 |
| Lastbil | 12 | 12 |
| I alt | 39 | 19 |

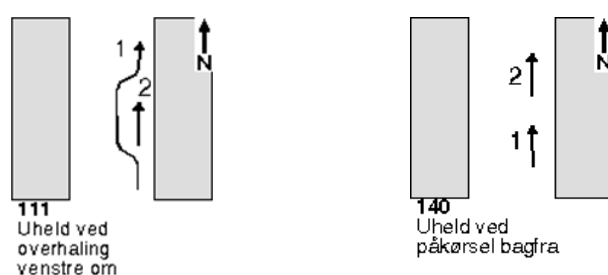
Tabel 4.3: Ulykkesinvolverede køretøjer fordelt på type. Forsøgsstrækningen i perioden dec. 2010 til jun. 2011 (foreløbig).

De 12 ulykkesinvolverede lastbiler indgår i ni ulykker. Tre personskadeulykker med alvorlig tilskadekomst – i alt fire alvorligt tilskadekomne - og seks ulykker alene med materielskade.

De tre personskadeulykker

Der er sket én overhalingsulykke venstre om (uheldssituation 111). Ulykken involverer en lastbil og en varebil. Én person kom alvorligt til skade.

Der er sket to bagendekollisioner (uheldssituation 140). Den ene ulykke involverer tre lastbiler med to alvorligt tilskadekomne. Den anden ulykke involverer en lastbil og en personbil, og én person kom alvorligt tilskade.



Uheldssituation 111 (venstre) og uheldssituation 140 (højre).

De seks materielskadeulykker

Materielskadeulykkerne er ulykker i forbindelse med vognbaneskift eller ind/udfletning (to ulykker), trængning (én ulykke), bagendekollision (én ulykke), ulykke med genstand over kørebanen (én ulykke) samt én eneulykke.

Før- og eftersituationen

I reference 1 findes en opgørelse over ulykkesituationen på forsøgsstrækningen og tilstødende strækninger i en 3-årig periode *før* overhalingsforbuddets ikrafttræden (2008-2010).

På baggrund af den korte *efter*periode på cirka 7 måneder er det dog endnu ikke muligt at konkludere noget om trafiksikkerhedseffekten af overhalingsforbuddet på strækningen.

5. Referencer

Reference 1:

Trafitec (2011): *Forsøg med overhalingsforbud på Østjyske Motorvej, Spørgeskemaer: Personbilister, lastbilchauffører og vognmænd, Ulykker og personskader: Førperioden 2008-2010*. Trafitec, april 2011.

Bilag 1 – Personbiler, DTC

Stopinterviews gennemført ved Danmarks Transport Center

Alt skrevet med **rødt** læses op af interviewer.

Dato: ____ maj 2011 Rasteplads: DTC Initialer: ____

1. Kommer du nord eller syd fra? (stopspørgsmål)

- Ja Nej

Nord, fortsæt til spg. 2.

Syd, **fortsat god dag**

2. Hvor ofte kører du *her* på motorvejen?

- Dagligt Én eller flere gange om ugen
 Én eller flere gange om måneden Sjældnere

3. Har du lagt mærke til, at der er overhalingsforbud for lastbiler? (stopspørgsmål)

- Ja Nej

Hvis ja:

Hvis nej, **fortsat god dag**

4. Oplever du, at overhalingsforbuddet gør det *uændret*, *lettere* eller *sværere* at komme frem?

- Uændret Lettere
 Sværere Ved ikke

Hvorfor er det blevet lettere/sværere?

Lettere: På grund af færre lastbiler i venstre spor
 Andet: _____

Sværere: Det er sværere pga. langsomtkørende personbiler
 Andet: _____

5. Hvad betyder overhalingsforbuddet for *din* rejsetid?

- Den forlænges Den forkortes
 Den er uændret Ved ikke

6. Oplever du at overhalingsforbuddet generelt overholdes?

- Ja Delvist
 Nej Ved ikke

7. Oplever du, at trafikikkerheden på strækningen er *uændret, bedre* eller *dårligere*?

- Uændret Bedre
 Dårligere Ved ikke

Hvorfor? _____

8. Synes du overhalingsforbuddet er en *god* eller *dårlig idé* over en lang strækning?

- God idé Dårlig idé Ved ikke

9. Oplever du andre *fordele* eller *ulemper*, eller har du kommentarer til overhalingsforbuddet?

Fordele: _____

Ulemper: _____

Andet: _____

Udfyldes af interviewer:

Klokken: _____

Vejr: Sol Regn
 Overskyet

Ca. alder: _____

Køn: Kvinde Mand

Tak for din deltagelse!

Bilag 2 – Personbilister, EB

Stopinterviews gennemført ved Ejer Bavnehøj

Alt skrevet med **rødt** læses op af interviewer.

Dato: ____ maj 2011 Rasteplads: EB Initialer: ____

1. Hvor ofte kører du *her* på motorvejen?

- Dagligt Én eller flere gange om ugen
 Én eller flere gange om måneden Sjældnere

2. Har du lagt mærke til, at der er overhalingsforbud for lastbiler?

(stopspørgsmål)

- Ja Nej

Hvis ja:

Hvis nej, **fortsat god dag**

3. Oplever du, at overhalingsforbuddet gør det *uændret, lettere eller sværere* at komme frem?

- Uændret Lettere
 Sværere Ved ikke

Hvorfor er det blevet lettere/sværere?

Lettere: På grund af færre lastbiler i venstre spor
 Andet: _____

Sværere: Det er sværere pga. langsomtkørende personbiler
 Andet: _____

4. Hvad betyder overhalingsforbuddet for *din* rejsetid?

- Den forlænges Den forkortes
 Den er uændret Ved ikke

5. Oplever du at overhalingsforbuddet generelt overholdes?

- Ja Delvist
 Nej Ved ikke

6. Oplever du, at trafikikkerheden på strækningen er *uændret, bedre* eller *dårligere*?

- Uændret Bedre
 Dårligere Ved ikke

Hvorfor? _____

7. Synes du overhalingsforbuddet er en *god* eller *dårlig idé* over en lang strækning?

- God idé Dårlig idé Ved ikke

8. Oplever du andre *fordele eller ulemper*, eller har du kommentarer til overhalingsforbuddet?

Fordele: _____

Ulemper: _____

Andet: _____

Udfyldes af interviewer:

Klokken: _____

Vejr: Sol Regn
 Overskyet

Ca. alder: _____

Køn: Kvinde Mand

Tak for din deltagelse!

Bilag 3 – Lastbilchauffører, DTC

Stopinterviews gennemført ved Danmarks Transport Center

Alt skrevet med **rødt** læses op af interviewer.

Dato: ____ maj 2011 Rasteplads: DTC Initialer: ____

1. Kommer du nord fra eller syd fra? (stopspørgsmål)

- Nord Syd

Nord, fortsæt med spg. 2. Syd, fortsat god dag

2. Hvor ofte kører du her på motorvejen?

- Dagligt Én eller flere gange om ugen
 Én eller flere gange om måneden Sjældnere

3. Kender du til overhalingsforbuddet for lastbiler? (stopspørgsmål)

- Ja Nej

HVIS JA:

HVIS NEJ, fortsat god dag

4. Påvirker overhalingsforbuddet din kørsel?

- Ja Nej Ved ikke

Hvis ja:

Hvis nej, gå til spørgsmål 5

Kører du langsommere eller hurtigere når der er overhalingsforbud?

- Hurtigere Langsommere
 Uændret hastighed Ved ikke

Oplever du et ekstra behov for at overhale når forbuddet ophører?

- Ja, som regel Ja, nogen gange
 Nej, sjældent Nej, aldrig
 Ved ikke

Oplever du at overhalingsforbuddet *påvirker* din kørsel på andre måder?

Ja, _____

Nej, _____

Andet: _____

5. Hvad synes du om længden af strækningen *her* med overhalingsforbud?

- | | |
|-----------------------------------|-----------------------------------|
| <input type="checkbox"/> For kort | <input type="checkbox"/> For lang |
| <input type="checkbox"/> Passende | <input type="checkbox"/> Ved ikke |

6. Hvad betyder overhalingsforbuddet for *din* rejsetid?

- | | |
|---|--|
| <input type="checkbox"/> Den forlænges | <input type="checkbox"/> Den forkortes |
| <input type="checkbox"/> Den er uændret | <input type="checkbox"/> Ved ikke |

7. Oplever du at overhalingsforbuddet er en *fordel* eller *ulempe* for personbiler?

- | | | |
|---------------------------------|---------------------------------|-----------------------------------|
| <input type="checkbox"/> Fordel | <input type="checkbox"/> Ulempe | <input type="checkbox"/> Ved ikke |
|---------------------------------|---------------------------------|-----------------------------------|

Hvis ulempe, *hvorfor?* _____

8. Giver overhalingsforbuddet dig *mere ro* eller giver det dig *mere stress* på din køretur?

- | | |
|--|--------------------------------------|
| <input type="checkbox"/> Mere ro | <input type="checkbox"/> Mere stress |
| <input type="checkbox"/> Ingen ændring | <input type="checkbox"/> Ved ikke |

9. Oplever du, at trafikikkerheden på strækningen er *uændret*, *bedre* eller *dårligere*?

- | | |
|------------------------------------|-----------------------------------|
| <input type="checkbox"/> Uændret | <input type="checkbox"/> Bedre |
| <input type="checkbox"/> Dårligere | <input type="checkbox"/> Ved ikke |

10. Synes du overhalingsforbuddet er en *god* eller *dårlig* idé over en lang strækning?

- | | | |
|----------------------------------|-------------------------------------|-----------------------------------|
| <input type="checkbox"/> God idé | <input type="checkbox"/> Dårlig idé | <input type="checkbox"/> Ved ikke |
|----------------------------------|-------------------------------------|-----------------------------------|

11. Oplever du andre *fordele* eller *ulemper*, eller har du kommentarer til overhalingsforbuddet?

Fordele: _____

Ulemper: _____

Andet: _____

Udfyldes af interviewer:

Klokken: _____

Vejr: Sol Regn
 Overskyet

Ca. alder: _____

Køn: Kvinde Mand

Tak for din deltagelse!

Bilag 4 – Lastbilchauffører, EB

Stopinterviews gennemført ved Ejer Bavnehøj

Alt skrevet med **rødt** læses op af interviewer.

Dato: ____ maj 2011 Rasteplads: EB Initialer: ____

1. Hvor ofte kører du *her* på motorvejen?

- Dagligt Én eller flere gange om ugen
 Én eller flere gange om måneden Sjældnere

2. Kender du til overhalingsforbuddet for lastbiler? (stopspørgsmål)

- Ja Nej

HVIS JA:

HVIS NEJ, fortsat god dag

3. Påvirker overhalingsforbuddet din kørsel?

- Ja Nej Ved ikke

HVIS JA:

HVIS NEJ, gå til spørgsmål 4

Kører du *langsommere* eller *hurtigere* når der er overhalingsforbud?

- Hurtigere Langsommere
 Uændret hastighed Ved ikke

Oplever du et *ekstra* behov for at overhale når forbuddet ophører?

- Ja, som regel Ja, nogen gange
 Nej, sjældent Nej, aldrig
 Ved ikke

Oplever du at overhalingsforbuddet *påvirker* din kørsel på andre måder?

Ja, _____

Nej, _____

Andet: _____

4. Hvad synes du om længden af strækningen *her* med overhalingsforbud?

- | | |
|-----------------------------------|-----------------------------------|
| <input type="checkbox"/> For kort | <input type="checkbox"/> For lang |
| <input type="checkbox"/> Passende | <input type="checkbox"/> Ved ikke |

5. Hvad betyder overhalingsforbuddet for *din* rejsetid?

- | | |
|---|--|
| <input type="checkbox"/> Den forlænges | <input type="checkbox"/> Den forkortes |
| <input type="checkbox"/> Den er uændret | <input type="checkbox"/> Ved ikke |

6. Oplever du at overhalingsforbuddet er en *fordel* eller *ulempe* for personbiler?

- | | | |
|---------------------------------|---------------------------------|-----------------------------------|
| <input type="checkbox"/> Fordel | <input type="checkbox"/> Ulempe | <input type="checkbox"/> Ved ikke |
|---------------------------------|---------------------------------|-----------------------------------|

Hvis ulempe, *hvorfor?* _____

7. Giver overhalingsforbuddet dig *mere ro* eller giver det dig *mere stress* på din køretur?

- | | |
|--|--------------------------------------|
| <input type="checkbox"/> Mere ro | <input type="checkbox"/> Mere stress |
| <input type="checkbox"/> Ingen ændring | <input type="checkbox"/> Ved ikke |

8. Oplever du, at trafikikkerheden på strækningen er *uændret*, *bedre* eller *dårligere*?

- | | |
|------------------------------------|-----------------------------------|
| <input type="checkbox"/> Uændret | <input type="checkbox"/> Bedre |
| <input type="checkbox"/> Dårligere | <input type="checkbox"/> Ved ikke |

9. Synes du overhalingsforbuddet er en *god* eller *dårlig* idé over en lang strækning?

- | | | |
|----------------------------------|-------------------------------------|-----------------------------------|
| <input type="checkbox"/> God idé | <input type="checkbox"/> Dårlig idé | <input type="checkbox"/> Ved ikke |
|----------------------------------|-------------------------------------|-----------------------------------|

10. Oplever du andre *fordele* eller *ulemper*, eller har du kommentarer til overhalingsforbuddet?

Fordele: _____

Ulemper: _____

Andet: _____

Udfyldes af interviewer:

Klokken: _____

Vejr: Sol Regn
 Overskyet

Ca. alder: _____

Køn: Kvinde Mand

Tak for din deltagelse!

Bilag 5 – Vognmandsfirmaer

Email og webbaseret spørgeskema

Til udvalgte vognmandsfirmaer,

Med virkning fra 1. december 2010 har Vejdirektoratet besluttet at etablere et et-årigt forsøg med overhalingsforbud. Forbuddet gælder *alene* for lastbiler på en 58,4 km lang sammenhængende strækning af den Østjyske motorvej E45, fra Skærup syd for Vejle til lidt nord for tilslutningsanlæg Skanderborg V.

Forsøget har til formål at afdække de effekter, som et overhalingsforbud for lastbiler over en længere vejstrækning har på fremkommelighed, udnyttelse af den eksisterende vejkapacitet og trafiksikkerheden. Vejdirektoratet ønsker, at følge op på virkningerne af forsøget mht. vognmandsfirmaers oplevelser og holdninger. Hvilket sker vha. følgende korte spørgeskema: [Link til skema](#)

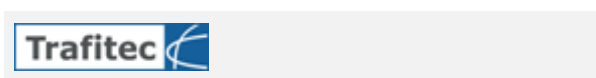
De afgivne svar behandles anonymt.

Svarfrist: **Søndag d. 17. juli 2011 - kl. 12.00**

Trafitec gennemfører undersøgelsen for Vejdirektoratet.

Venlig hilsen

Per Bruun Madsen



Per Bruun Madsen

Civilingeniør

Rådgiver

Tlf-dir: 2524 6736

Email: pbm@trafitec.dk

Trafitec

Scion-DTU

Diplomvej, Byg. 376

2800 Lyngby

www.trafitec.dk

Trafitec

Forsøg med overhalingsforbud for lastbiler på den Østjyske Motorvej

1. Kender I til overhalingsforbuddet for lastbiler mellem Skærup (syd for Vejle) og Skanderborg V på den Østjyske Motorvej?

Ja

Nej

2. Påvirker overhalingsforbuddet på den Østjyske Motorvej jeres kørselsplanlægning?

Ja

Nej

3. Hvilke fordele har overhalingsforbuddet på den Østjyske Motorvej for jer?

4. Hvilke ulemper har overhalingsforbuddet på den Østjyske Motorvej for jer?

5. Synes I overhalingsforbuddet er en god eller dårlig idé på den Østjyske Motorvej over en lang strækning?

God idé

Dårlig idé

Ved ikke

6. Har I yderligere kommentarer?

Færdig